

Το νόημα και οι σημασίες του έργου τέχνης

Τι εκφράζει ένας πίνακας ή μια μουσική σύνθεση;

Μίμηση, αναπαράσταση, έκφραση

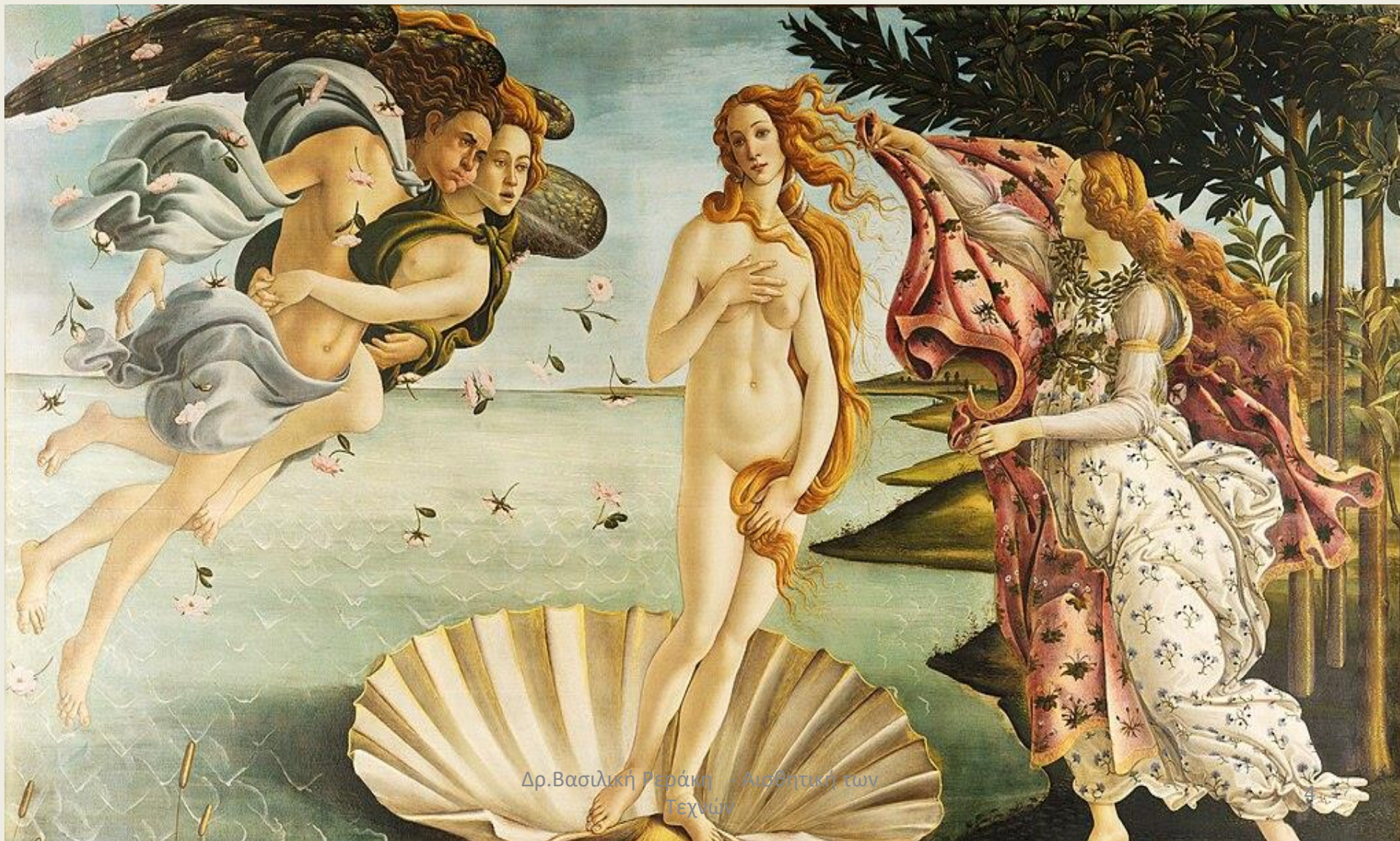
- Το έργο τέχνης μιμείται ή αναπαριστά τη φύση και τη ζωή (κυρίαρχη αντίληψη μέχρι τον 19^ο αιώνα στην ευρωπαϊκή τέχνη).
- Γενικά η ζωγραφική ανά τους αιώνες αναπαριστά πρόσωπα (πορτραίτα), τοπία, αντικείμενα, καθημερινές σκηνές, ιστορικά γεγονότα, θρησκευτικά θέματα, σκηνές από τη μυθολογία κ.λ.π.

Παραδείγματα αναπαράστασης στη ζωγραφική (μέσα από τρεις διαφορετικές τεχνοτροπίες)

- Ο καλλιτέχνης που θέλει να «αναπαραστήσει» ένα πραγματικό (ή φανταστικό) αντικείμενο δεν ξεκινάει ανοίγοντας τα μάτια του και κοιτάζοντας γύρω του, αλλά παίρνοντας χρώματα και φόρμες και σχηματίζοντας την εικόνα που έχει κατά νου (Γκόμπριτς, 1995, 443 στο Σιώψη, 2024).

1. Μποτιτσέλλι, 1485 (Αναγέννηση)
2. Ρενουάρ, 1876 (Ιμπρεσιονισμός)
3. Πικάσσο, 1907 (Κυβισμός)

Σ. Μποτιτσέλι, *Η γέννηση της Αφροδίτης*, 1485.



Π. Ρενουάρ, Bal au moulin de la Galette, 1876



Π.Πικάσο, *Οι δεσποινίδες της Αβινιόν*, 1907

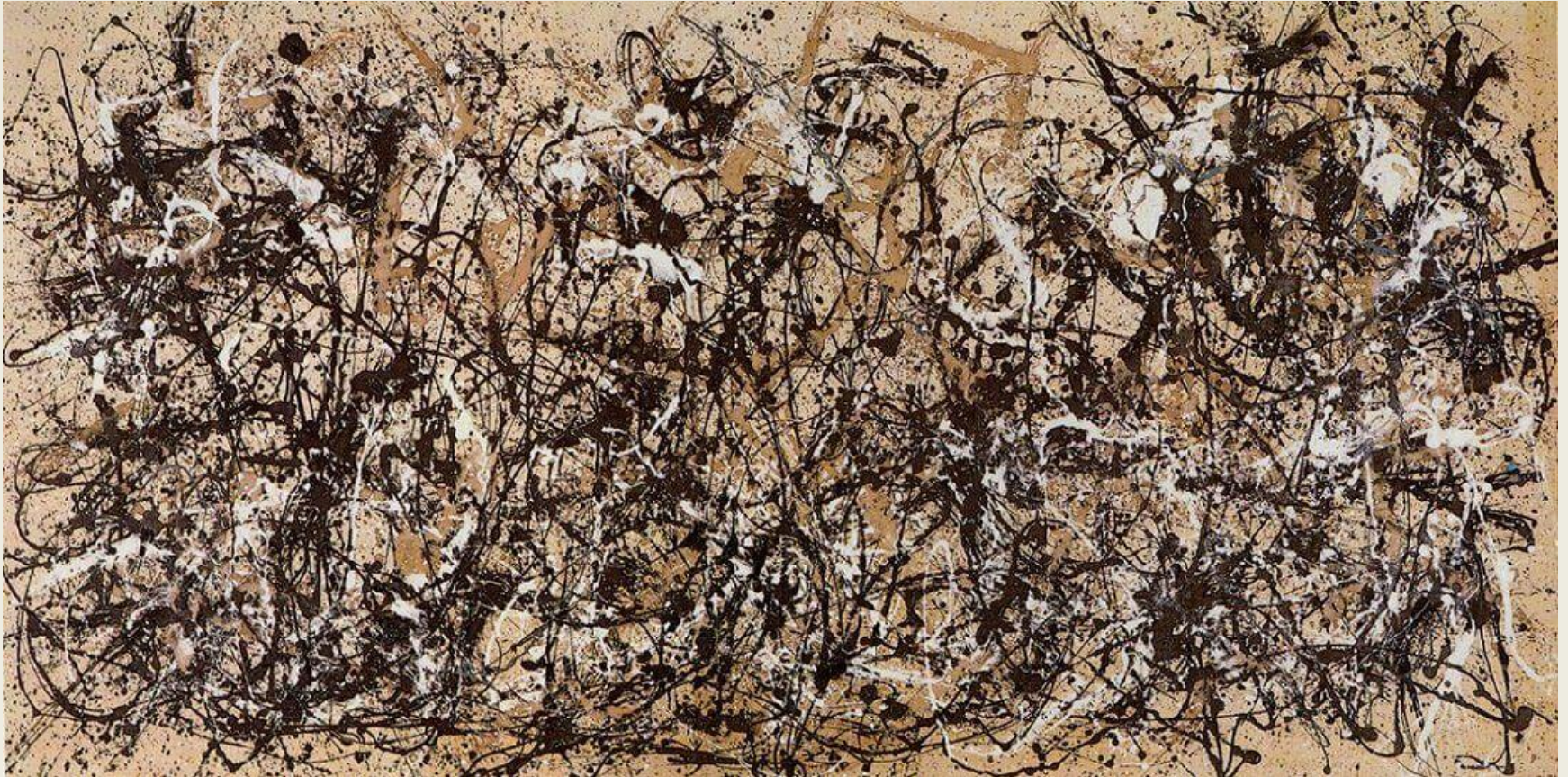


Δρ.Βασιλική Ρεράκη - Αισθητική των
Τεχνών

Τι αναπαριστούν οι πίνακες αφηρημένης τέχνης;

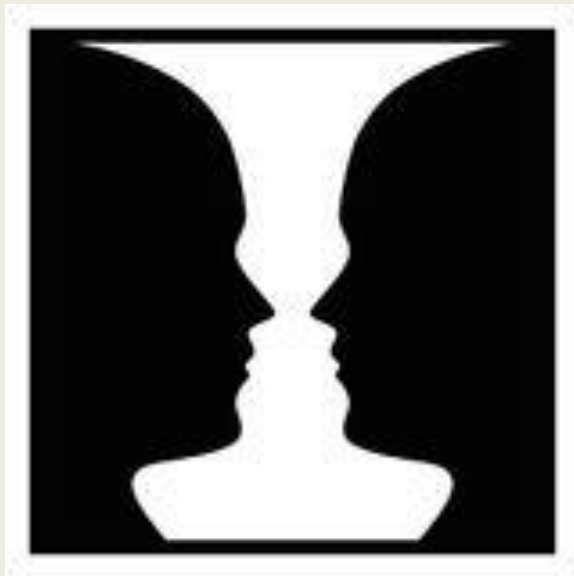


Δώστε έναν τίτλο στον πίνακα

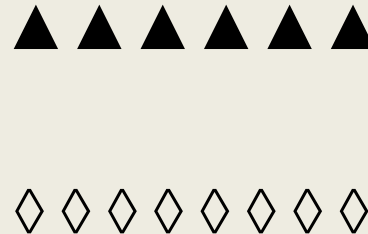


Δύο έμφυτοι μηχανισμοί του αντιληπτικού μας συστήματος σύμφωνα με τη *Μορφολογική θεωρία της αντίληψης*

- **Αρχή διάκρισης μορφής-φόντου:** το αντιληπτικό μας σύστημα έχει την τάση να διακρίνει κάποια αντικείμενα επιλέγοντας τα έναντι ενός (λιγότερο σημαντικού) φόντου. Στο παρακάτω σχήμα ανάλογα με το πού θα εστιάσω την προσοχή μου, τη μορφή συνιστά αντίστοιχα το λευκό βάζο ή τα δύο μαύρα πρόσωπα



- **Αρχή ομαδοποίησης:** έχουμε την τάση να οργανώνουμε τα ερεθίσματα σε ομάδες βάσει της μεταξύ τους εγγύτητας ή ομοιότητας. Στο παρακάτω σχήμα, για παράδειγμα, τα όμοια και κοντά το ένα στο άλλο, οπτικά ερεθίσματα γίνονται αντιληπτά ως σειρές από τρίγωνα και ρόμβους και όχι ως ανεξάρτητα στοιχεία.



Τι αναπαριστά ένα μουσικό έργο;

- Ένα μουσικό έργο δεν μπορεί να αναπαραστήσει με πιστό τρόπο την πραγματικότητα ή τη φύση. Αυτό που κάνει είναι να εκφράζει συγκινήσεις και ιδέες, να κινητοποιεί συναισθήματα και να δημιουργεί νοερές εικόνες στους ακροατές/ακροάτριες. Η μουσική είναι η τέχνη που εκφράζει τα πάντα χωρίς να «λέει» τίποτα (Σιώψη, 2024, σελ. 69).
 - Σύμφωνα με τη μουσικολόγο Susanne Langer, η μουσική είναι ισομορφική με τη ζωή, αντανakλώντας την παροδική φύση των συναισθημάτων. Τα «δυναμικά σχήματα (“dynamic patterns”）」 στη μουσική – **κίνηση, ανάπαυση, ένταση, ανακούφιση, χαλάρωση κλπ.**– συγγενεύουν «μορφολογικά» με ό,τι βιώνει ο άνθρωπος ως συναισθήματα. (βλ. Σιώψη, 2024). Στην κλασική αρμονία, για παράδειγμα, η αρμονική δομή που οδηγεί στην τέλεια πτώση ανταποκρίνεται στο σχήμα έντασης – χαλάρωσης. Η μισή πτώση δημιουργεί το αίσθημα της αναμονής και του ανικανοποίητου.
- ✓ Για τον ψυχολόγο της μουσικής Michel Imberty η μουσική **συμβολίζει** τον χρόνο. Τα διαφορετικά στυλ στην ιστορία της μουσικής αντιστοιχούν σε διαφορετικές προσεγγίσεις της έννοιας του χρόνου. Π.χ. Η αντίληψη της **συνέχειας** στην τονική μουσική και της **ασυνέχειας** στην ατονική μουσική.

Ο/Η ακροατής/ακροάτρια ανταποκρίνεται συγκινησιακά (και εν μέρει σωματικά) στην ακρώμενη μουσική μέσα από την εναλλαγή σχημάτων έντασης και χαλάρωσης που εγκαθιδρύουν οι τονικές σχέσεις και ιεραρχήσεις

Σε ένα κείμενο του 1983, οι Lerdahl και Jackendoff γράφουν: «Ένα από τα πιο σημαντικά είδη διαίσθησης που μπορεί να έχει ένας ακροατής αφορά τον τρόπο με τον οποίο η κίνηση εντείνεται ή χαλαρώνει ανάμεσα στις νότες που έχουν βαρύνουσα σημασία». Και λίγο παρακάτω: «εάν δύο γεγονότα γίνονται αντιληπτά ως συνέχεια το ένα του άλλου και το δεύτερο γεγονός γίνεται αισθητό ως λιγότερο σταθερό από το πρώτο, τότε η διαδοχή γίνεται αισθητή ως ένταση. Εάν το δεύτερο γεγονός είναι πιο σταθερό από το πρώτο τότε η διαδοχή γίνεται αντιληπτή ως χαλάρωση. Εξ άλλου ο βαθμός «έντασης» ή «χαλάρωσης» θα εξαρτηθεί από το βαθμό της αντίθεσης που αντιλαμβανόμαστε ανάμεσα στα δύο γεγονότα. Όσο περισσότερο έντονη είναι η αντίθεση τόσο περισσότερο αισθητή θα γίνει για τον ακροατή η δυναμική εναλλαγή. Και το αντίθετο, όσο λιγότερο έντονη είναι η αντίθεση, τόσο περισσότερο θα ισχυροποιείται στην αντίληψη του ακροατή το αίσθημα της συνοχής και της σταθερότητας»

- ✓ Παράδειγμα σχέσης έντασης-χαλάρωσης : η αρμονική ακολουθία **I, IV, V, I** και η ψυχολογική λειτουργία της πτώσης (λύσης της έντασης)

Η μουσική είναι μια παγκόσμια γλώσσα; Μια οικουμενική γλώσσα συναισθημάτων;

- Μείζων τρόπος → χαρά
Ελάσσων τρόπος → λύπη
- Μήπως όπως συμβαίνει και με τα χρώματα, το *τέμπο* της μουσικής αντικατοπτρίζει διαφορετικά συναισθήματα ανάλογα με το πολιτισμικό πλαίσιο;

Η τέχνη ως έκφραση συναισθημάτων και μοίρασμα συγκίνησης.

- Έκφραση συναισθημάτων, εσωτερικού κόσμου του δημιουργού. Θεμελιώδης έννοια: επικοινωνία, μοίρασμα.
- Η ίδια η πράξη της έκφρασης μέσω ενός καλλιτεχνικού μέσου είναι μια πράξη μοιράσματος. Οι τέχνες δεν είναι απλώς ένα είδος συναισθηματικής αποφόρτισης αλλά τρόποι διερεύνησης και άρθρωσης του συναισθήματος (Κ. Swanwick , *Η φύση και η ανάπτυξη της καλλιτεχνικής γνώσης*, σελ.31).

Ρομαντισμός

- Το **ρομαντικό κίνημα**, γενικότερα, εμφανίζεται στα χρόνια της Γαλλικής Επανάστασης (κυρίως από την τελευταία δεκαετία του δέκατου όγδοου αιώνα). Με χαρακτηριστικά του το **συναίσθημα** και τη **φαντασία** και με έμφαση στην ατομικότητα και στην ελευθερία της έκφρασης επηρέασε με την πολυμορφία του όλες τις τέχνες. Ο ρομαντισμός δίνει νέα ώθηση στην απόλαυση του συναισθήματος και της συγκίνησης και οδηγεί σε εντονότερη ή πιο εξατομικευμένη αναπαράσταση των προσωπικών συναισθημάτων. Η τέχνη για τους ρομαντικούς είναι ένα παράθυρο προς την εσωτερική ζωή και την προσωπικότητα του ίδιου του δημιουργού (Σιώψη, 2024, σελ. 64). .

R. Schumann (1810-1856) “In der Nacht” από τα **Φανταστικά Κομμάτια** (*Fantasiestücke*, 1837), ορ.12

<https://www.youtube.com/watch?v=CNEjby3RTPQ>

Περιγραφή της εικόνας του συνθέτη για το έργο του αυτό όπως τη διαβάζουμε σε μια επιστολή που έστειλε στην αγαπημένη του Κλάρα στις 21 Απριλίου 1838:

[...] μόλις τελείωσα [τη σύνθεση] διαπίστωσα με χαρά ότι αναπαριστά την ιστορία της Ηρώς και του Λεάνδρου. Ο Λεάνδρος κολυμπά κάθε βράδυ μέσα στη θάλασσα για να φτάσει στην αγαπημένη του, η οποία τον περιμένει επάνω σε ένα φάρο και του δείχνει το δρόμο με έναν αναμμένο δαυλό [...] Όταν παίζω το In der Nacht δεν μπορώ να ξεχάσω την ακόλουθη εικόνα: στην αρχή ο Λεάνδρος ρίχνεται στη θάλασσα. Εκείνη τον καλεί, αυτός απαντά, κολυμπά μέσα στα κύματα ως τη στεριά, μετά το τραγούδι όπου είναι αγκαλιασμένοι. Ύστερα το σημείο όπου πρέπει να φύγει και δεν μπορεί να την αποχωριστεί, έως ότου η νύχτα τυλίξει τα πάντα στο μαύρο της πέπλο [...] Φαντάζομαι την Ηρώ ακριβώς σαν και σένα, και αν καθόσουν σε φάρο, θα μάθαινα σίγουρα να κολυμπώ [...]

Κάσπαρ Ντάβιντ Φρίντριχ (Caspar David Friedrich, 1774-1840)

- Σύμφωνα με τον Φρίντριχ : «Ο καλλιτέχνης δεν πρέπει να ζωγραφίζει μόνο ό,τι βλέπει μπροστά του αλλά επίσης και ό,τι βλέπει μέσα του». Γι' αυτόν, είχε πρωταρχικό ενδιαφέρον ο διαλογισμός και η συναισθηματική ανταπόκριση στη φύση ((Σιώψη, 2024, σελ.83).

Κάσπαρ Ντάβιντ Φρίντριχ - Άνδρας και γυναίκα αναλογιζόμενοι το φεγγάρι (1824)



Εξπρεσιονισμός (Γερμανία, πριν από τον Α΄ Παγκόσμιο πόλεμο)

- *Expression* (Έκφραση): μια κίνηση από το εσωτερικό προς το εξωτερικό (Σιώψη, 2024, σελ. 87).
- Έντονα συναισθήματα αποτυπωμένα σε αντισυμβατικά έργα.
- Καλλιτέχνες: Ε. Μουνχ, Β. Καντίνσκι, Α. Σενμπεργκ, Α. Μπεργκ.

Εξπρεσιονισμός

Στον εξπρεσιονισμό εκφράζονται
αντικρουόμενα συναισθήματα έκστασης,
αγωνίας, φόβου και
οραματικού μυστικισμού στην πιο ακραία τους
μορφή.

Εξπρεσιονιστική μουσική

- Μουσική δομή ασυνεχής
- Ρυθμική ασυμμετρία
- Η αρμονία ελευθερώνεται από τους περιορισμούς του τονικού συστήματος
- Αυτοσχεδιασμός
- Αίσθηση της συναισθηματικής στατικότητας ή της εμμονής σε κάποια ιδέα που αποδίδεται με τη χρήση οστινάτο.

Παράδειγμα: Σενμπεργκ <https://www.youtube.com/watch?v=bd2cBUJmDr8>

Η τέχνη ανήκει στο υποσυνείδητο! Πρέπει κανείς να εκφράζει τον εαυτό του!
Να τον εκφράζει
άμεσα! [...] Η τέχνη δεν προκύπτει από την ικανότητα αλλά από την
αναγκαιότητα.

Ε. Munch *Η Κραυγή* (1893)



Βιβλιογραφική αναφορά

Σιώψη, Α. (2024). *Με επίκεντρο το συναίσθημα: πολιτισμικές αναγνώσεις, της μουσικής, της ζωγραφικής και της όπερας* [Προπτυχιακό εγχειρίδιο]. Κάλλιπος, Ανοικτές Ακαδημαϊκές Εκδόσεις. <http://dx.doi.org/10.57713/kallipos-374>