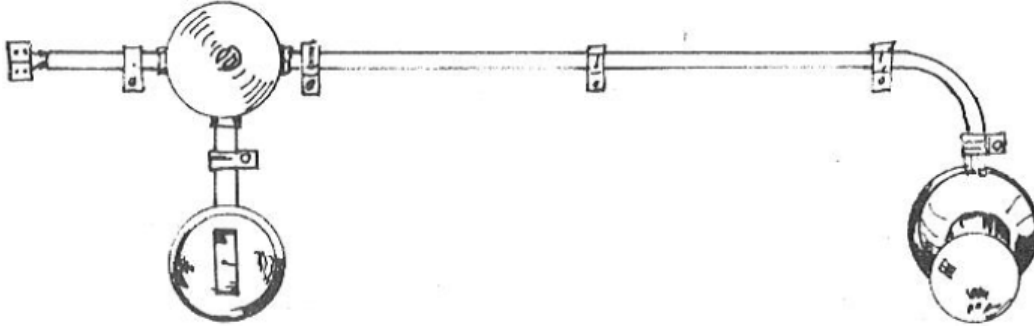


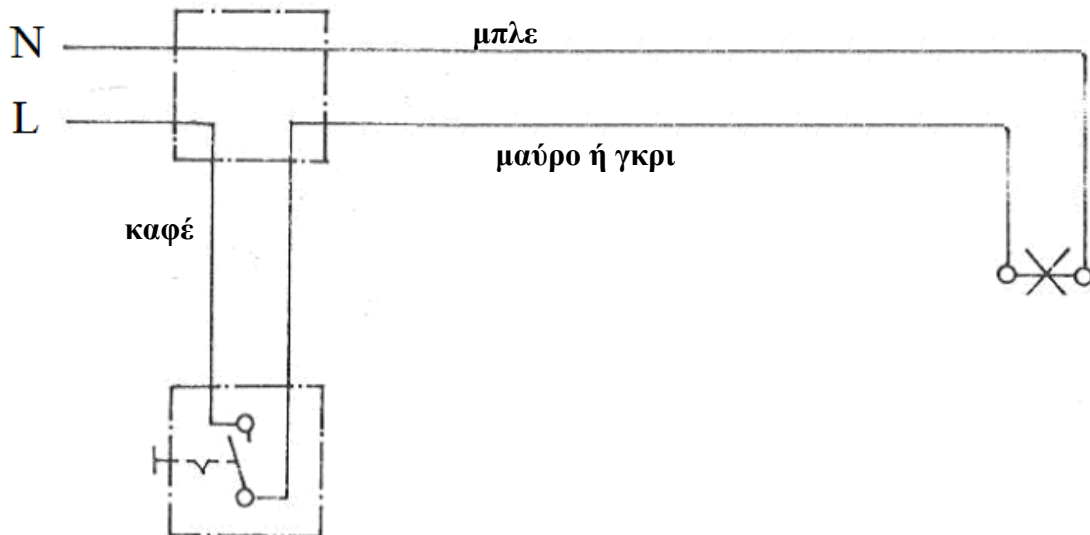
## Εργαστήριο 2: Απλός διακόπτης με 1 φωτιστικό σημείο

### Χρώματα αγωγών:

Κατά τα γνωστά από το προηγούμενο εργαστήριο η φάση θα έχει καφέ χρώμα και ο ουδέτερος μπλε. Για την επιστροφή από τον διακόπτη μέχρι το φορτίο (φωτιστικό σημείο) θα χρησιμοποιηθεί χρώμα μαύρο ή γκρι ώστε να δηλωθεί η επικινδυνότητα του αγωγού αλλά να διακρίνεται από το κομμάτι της φάσης μέχρι τον διακόπτη.

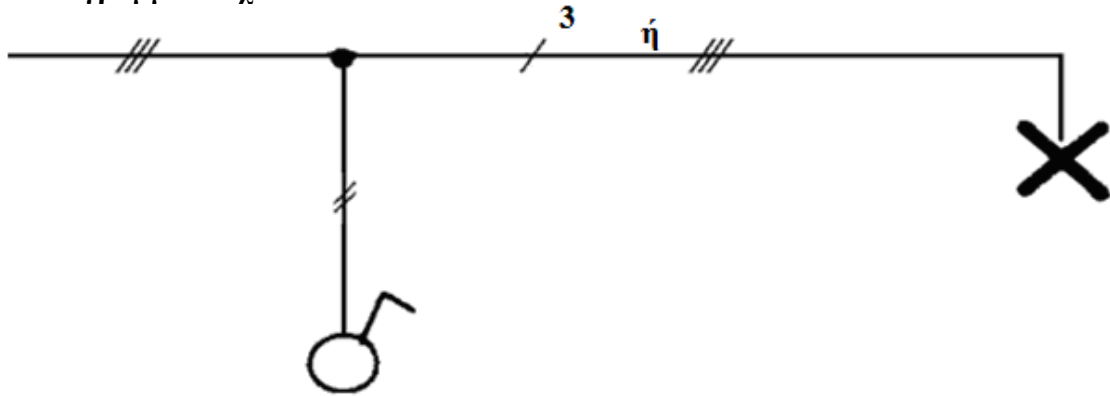


### Πολυγραμμικό σχέδιο

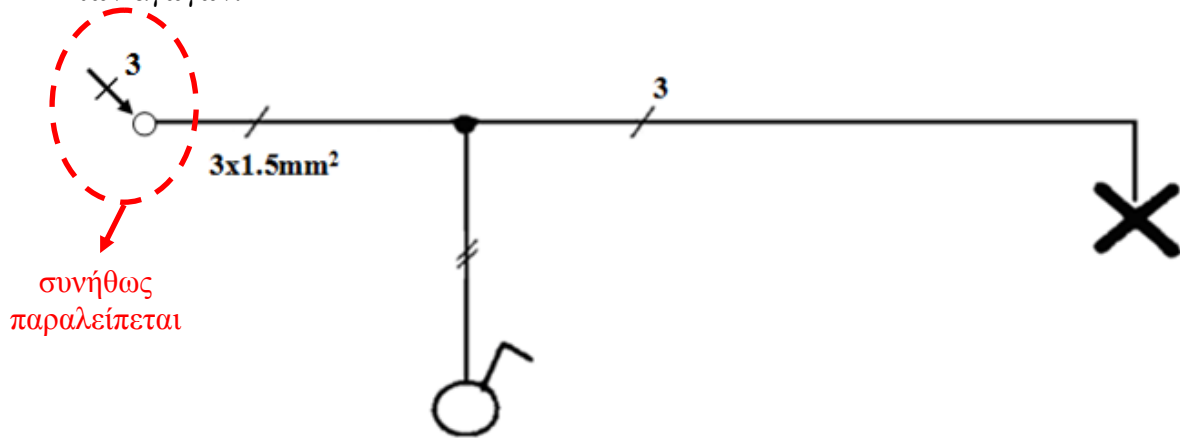


**Προσοχή:** για λόγους ευκολίας στο παραπάνω σχέδιο δεν έχει σχεδιαστεί γείωση στα φωτιστικά σημεία... **Απαιτείται** όμως γείωση σε κάθε φωτιστικό σημείο. Συνεπώς το ορθό μονογραμμικό θα είναι:

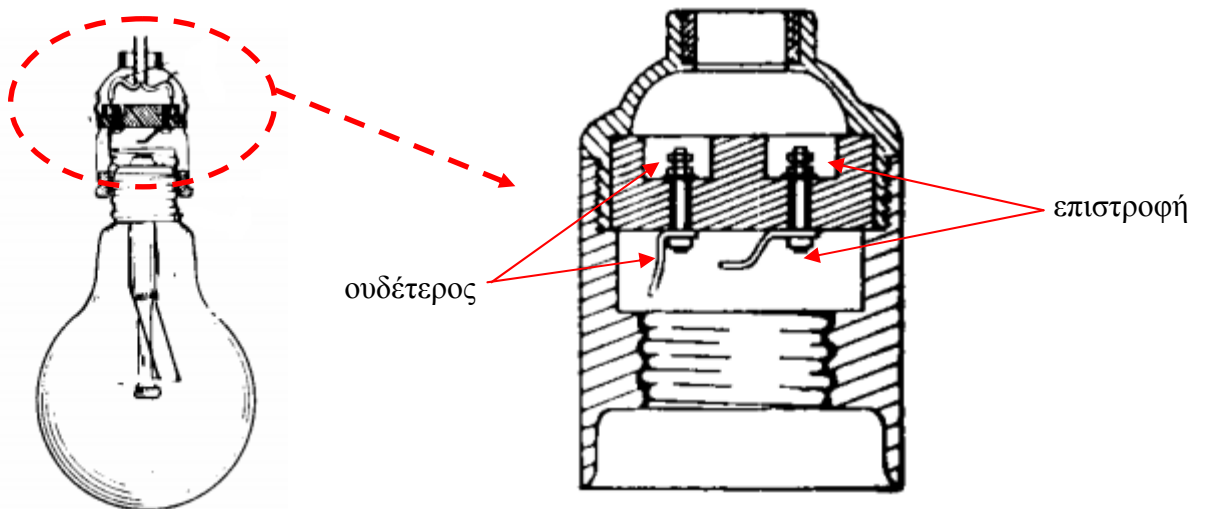
**Μονογραμμικό σχέδιο:**



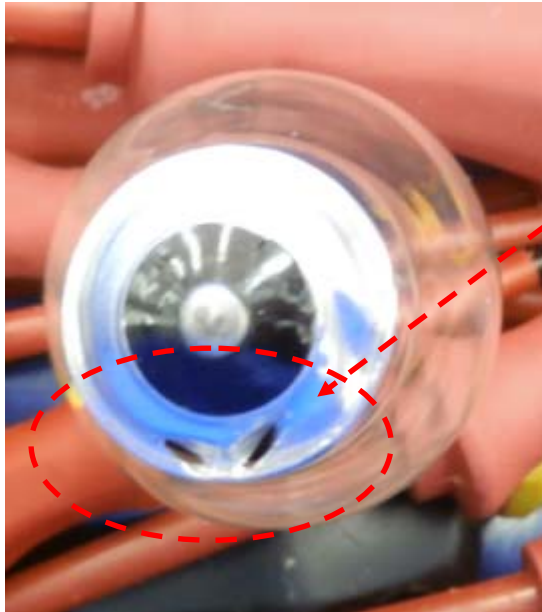
Στην αφετηρία ενός μονογραμμικού μπορεί να δείτε και ένα εισερχόμενο βέλος ώστε να δείχνει ότι εκεί «έρχεται» τροφοδοσία. Αντίστοιχο βέλος (να αναχωρεί) χρησιμοποιείται για αναχώρηση. Επίσης μπορεί να γράφεται ο αριθμός και η διατομή των αγωγών.



**Σύνδεση λυχνιολαβής (ντουί)**



**Παρατήρηση:** προσοχή πρέπει να δοθεί στο μήκος της απογύμνωσης ώστε αυτό να μην καταστρέψει την λυχνία κατά την τοποθέτησή της



Κατεστραμμένη λυχνία λόγω λανθασμένης απογύμνωσης

#### «Πιάσιμο» αγωγών σε βίδες

Όπου απαιτείται «πιάσιμο» αγωγών σε βίδα (π.χ. σε παλαιούς διακόπτες) ο αγωγός πρέπει να τοποθετείται από το αριστερό μέρος της βίδας ώστε με το (δεξιόστροφο) βίδωμα να συγκρατείται (αν ο αγωγός τοποθετηθεί από το δεξιό μέρος της βίδας τότε η φορά της βίδας κατά το βίδωμα θα απομακρύνει τον αγωγό).

#### Δοκιμαστικό κατσαβίδι

Το δοκιμαστικό κατσαβίδι είναι το πλέον απαραίτητο εργαλείο για τον ηλεκτρολόγο ώστε να ανιχνεύει αγωγούς υπό επικίνδυνη τάση.

