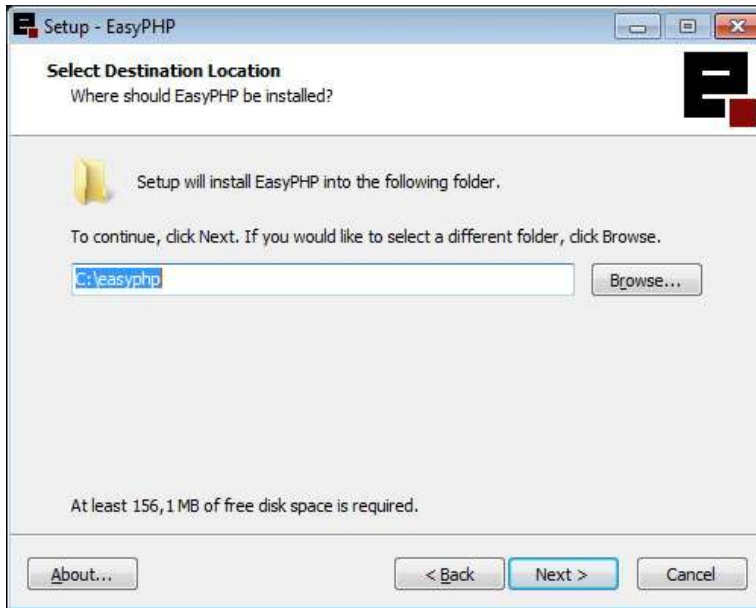
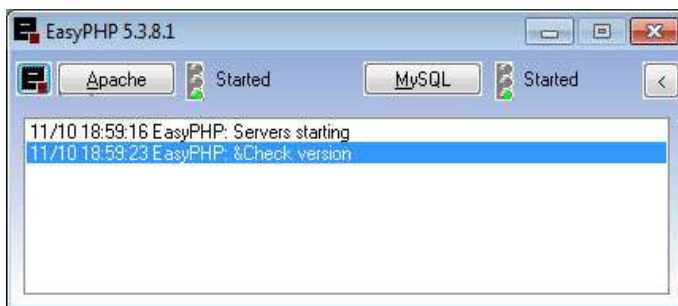


Easyphp/ΧΑΜΡΡ (Windows)

Κατεβάζουμε και εγκαθιστούμε την easyphp με σύντομο path. Με παρόμοιο τρόπο μπορούμε να δουλέψουμε το ΧΑΜΡΡ.

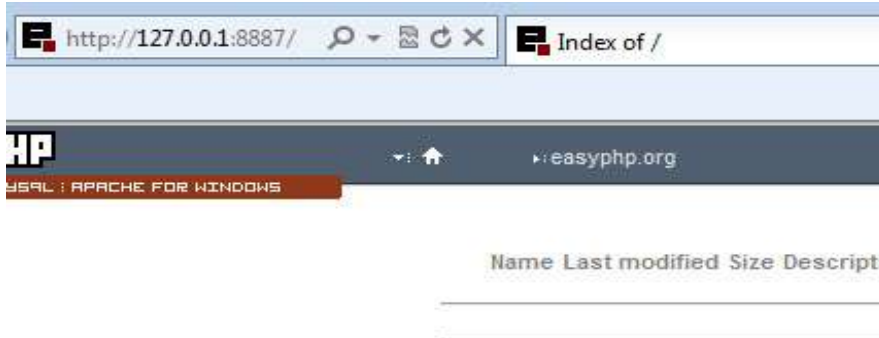


Ανοίγουμε το παράθυρο του προγράμματος και βλέπουμε τα δύο βασικά προγράμματα που ενεργοποιεί, (Τον Apache και την MySQL) Ο πρώτος είναι http server και η δεύτερη MySQL sever. Όταν και τα δύο φανάρια είναι πράσινα και τα status όπως παρακάτω, μπορούμε να συνεχίσουμε κάνοντας κλικ στο μενού (δεύτερο εικονίδιο με το μαύρο E)



Για να δούμε την σελίδα που δημιουργεί ο server (να δούμε και σε πια θύρα τρέχει)

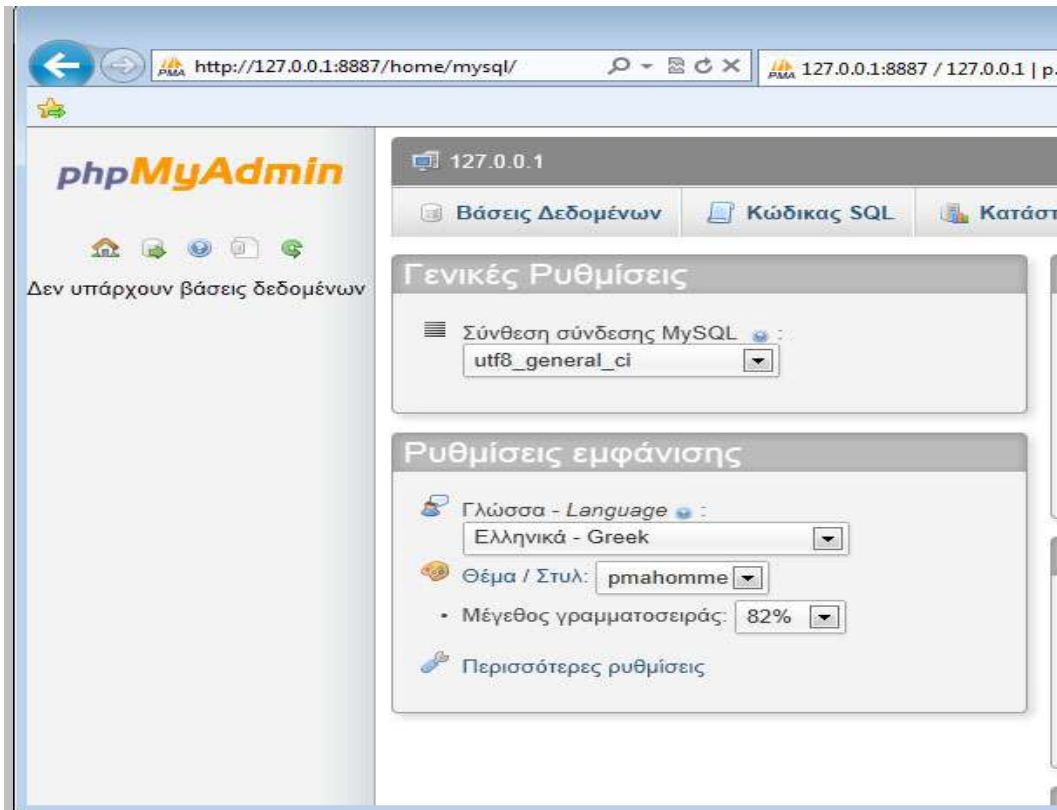
πατάμε F7 έχοντας ενεργό το παράθυρο της easyphp. Ανοίγει ο default browser στη σελίδα και βλέπουμε την θύρα, στο παρακάτω παράδειγμα είναι η 8887.



Για την διαχείριση των βάσεων δεδομένων πατάμε control+Y και ανοίγει η PHPmyAdmin. Αυτό το περιβάλλον είναι φτιαγμένο σε PHP και συνδέεται με τη βάση δεδομένων.

Tip: Για να συνδεθούμε με τη βάση από το cmd των windows θα πρέπει να ορίσουμε πρώτα τις μεταβλητές περιβάλλοντος, προσθέτοντας στο path τον φάκελο bin της mysql. (κάθε os έχει διαφορετικό τρόπο. και αυτό φεύγει από τα όρια του μαθήματος.)

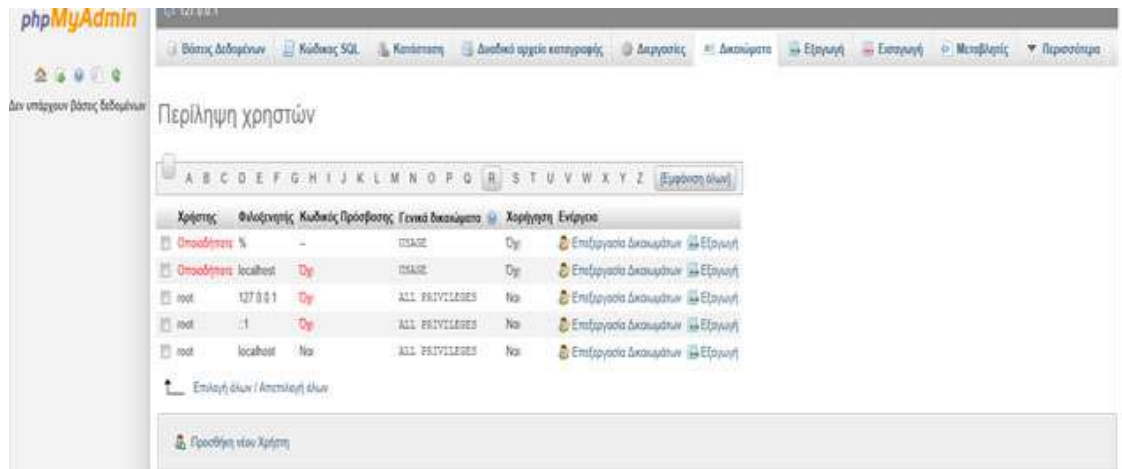
Μέσω του PHPmyadmin θα ορίσουμε κωδικό για το account του root. Για τυπικούς λόγους ασφαλείας, **Αν δεν τα καταφέρουμε επιστρέφουμε πίσω και αφήνουμε τον χρήστη χωρίς κωδικό, απλά στην εργασία μας για να συνδεθούμε στην mysql θα έχουμε user root, και password κενό.**



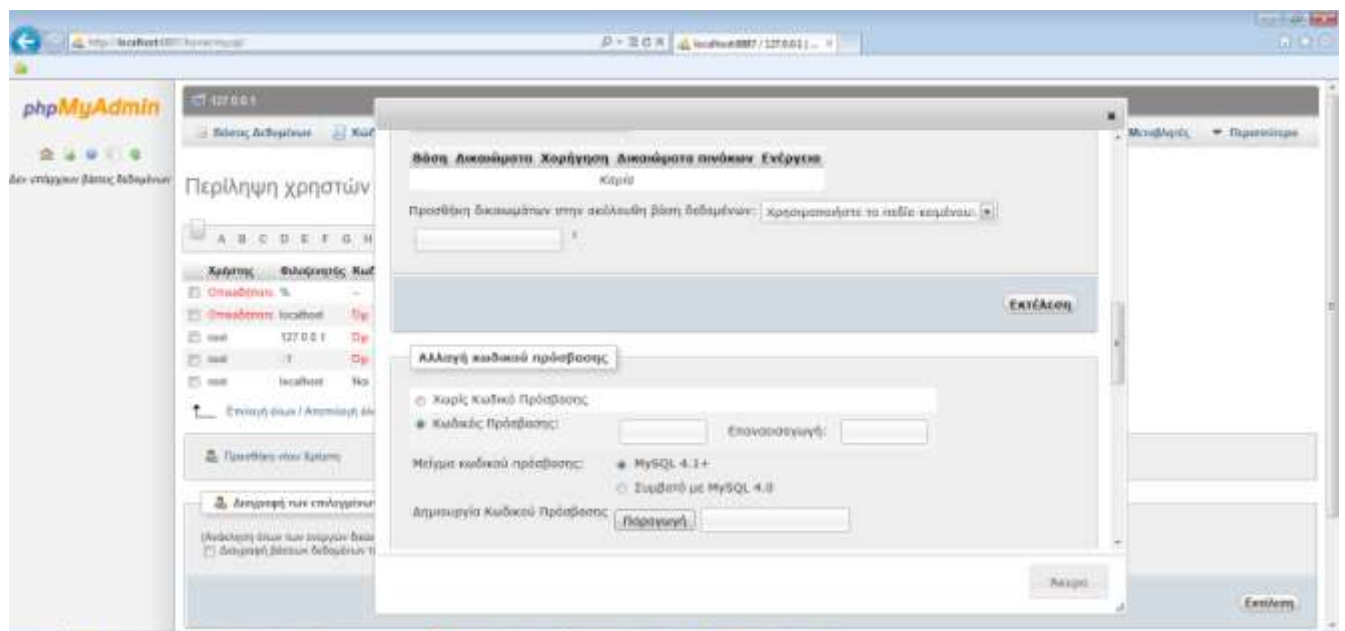
Tip: καλύτερη κίνηση είναι η δημιουργία και νέου χρήστη και ορισμός δικαιωμάτων διαχείρισης στη βάση τη συγκεκριμένη που θέλουμε για τις web λειτουργίες μας, αλλά και αυτό φεύγει από τα όρια του μαθήματος αυτού. Ξεχωριστά από τον κωδικό του root που θα το χρησιμοποιεί το phpMyAdmin.

Από τις καρτέλες επιλογών διαλέγουμε "Δικαιώματα"

και από τον χρήστη root, localhost επιλέγουμε τον επεξεργασία δικαιωμάτων

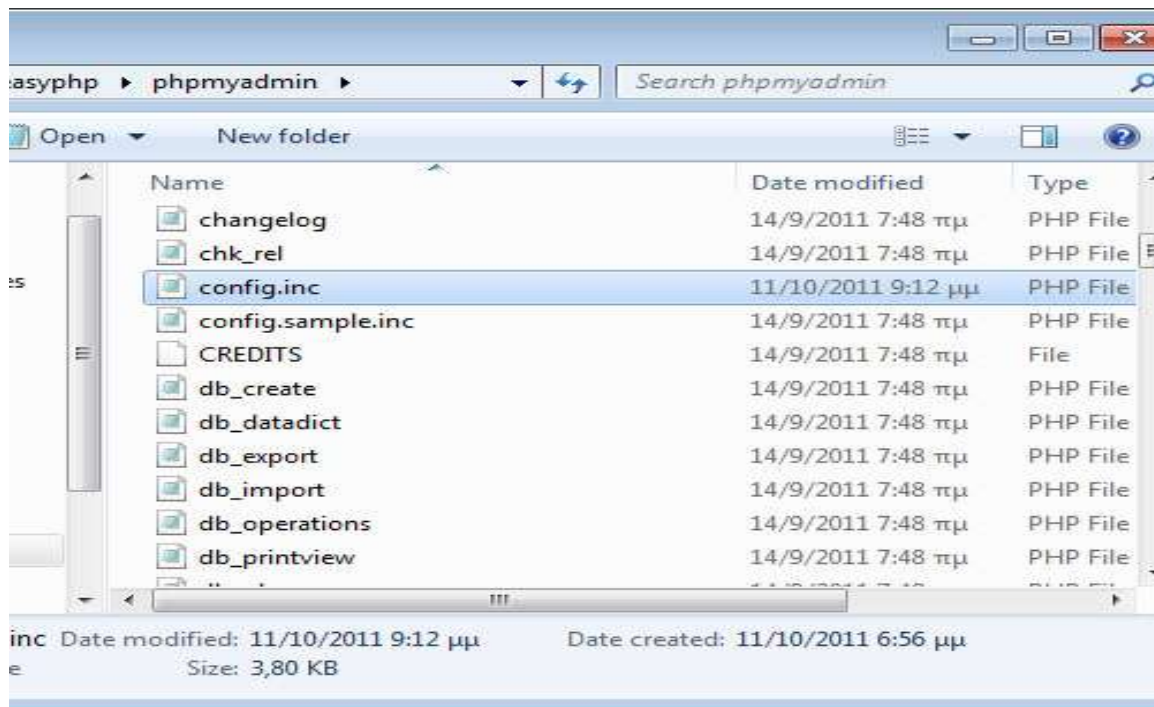


κάνουμε scroll, και ορίζουμε κωδικό πρόσβασης "123".

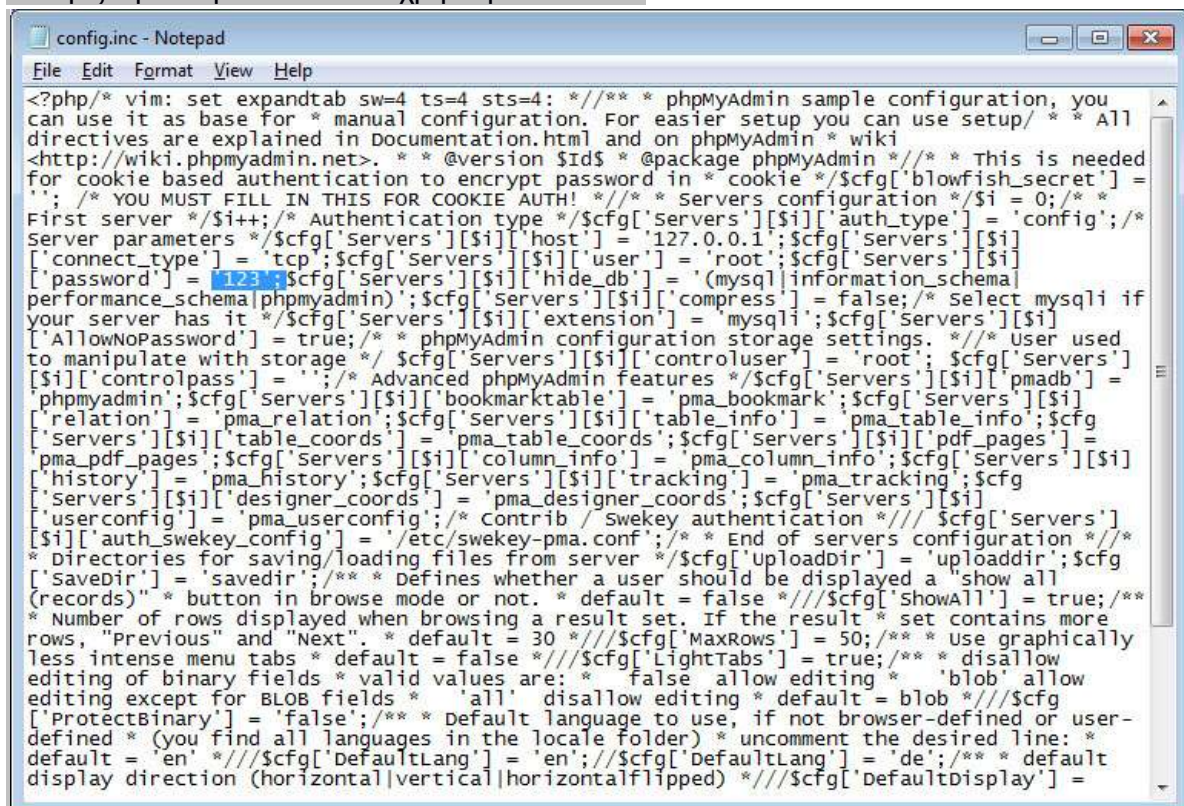


Μόλις κάνουμε αποθήκευση θα κλειστούμε έξω από το σύστημα διαχείρισης καθώς το session (σύνδεση) που είχαμε ανοίξει, το κάναμε χωρίς κωδικό. Για να αποκτήσουμε πάλι πρόσβαση στην πλατφόρμα αυτή (PHRmyAdmin) θα πρέπει να πάμε στο φάκελο που είναι εγκατεστημένη (π.χ. C:\easyrhp\rhprmyadmin)

και να ανοίξουμε με notepad το αρχείο config.inc.php



και ορίζουμε το password του χρήστη root "123".



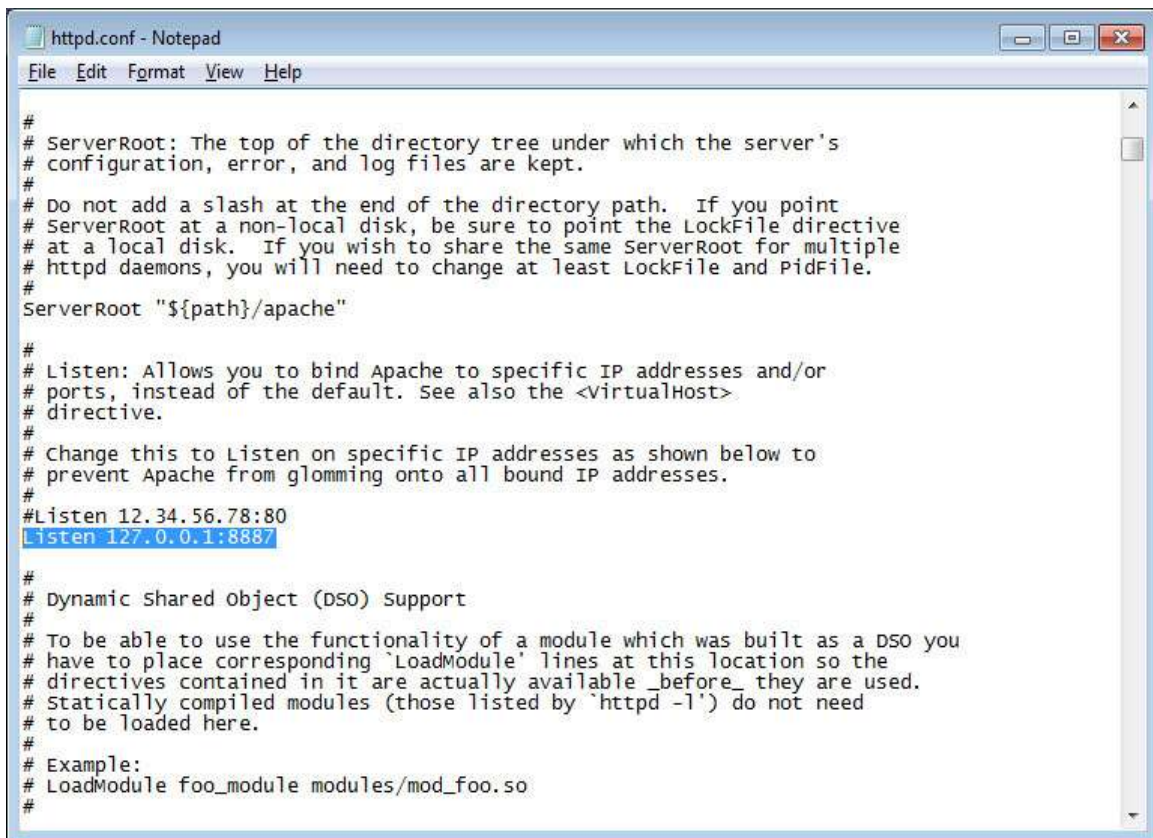
Τέλος βλέπουμε στον προηγούμενο φάκελο το `www` που είναι ο φάκελος με τα περιεχόμενα στα οποία έχει απο default δικαιώματα ο browser-server να διαβάσει-γράψει-εκτελέσει.

Tip: Με αντίστοιχη επιλογή από το μενού της `easyhttpd`, μπορούμε να ανοίξουμε το αρχείο με τα settings του server (συνήθως "`httpd.conf`") και να δούμε που ορίζετε ο φάκελος (`www`) η θύρα που "ακούει ο server" και άλλα.

Info1: Την πόρτα που ακούει ο server τη βλέπουμε στην μαρκαρισμένη γραμμή του αρχείου ρυθμίσεων

Tip: Οι γραμμές με `#` είναι σχόλια.

EXTRA



```
#
# ServerRoot: The top of the directory tree under which the server's
# configuration, error, and log files are kept.
#
# Do not add a slash at the end of the directory path. If you point
# ServerRoot at a non-local disk, be sure to point the LockFile directive
# at a local disk. If you wish to share the same ServerRoot for multiple
# httpd daemons, you will need to change at least LockFile and PidFile.
#
ServerRoot "${path}/apache"

#
# Listen: Allows you to bind Apache to specific IP addresses and/or
# ports, instead of the default. See also the <virtualHost>
# directive.
#
# Change this to Listen on specific IP addresses as shown below to
# prevent Apache from glomming onto all bound IP addresses.
#
#Listen 12.34.56.78:80
Listen 127.0.0.1:8887

#
# Dynamic shared object (DSO) support
#
# To be able to use the functionality of a module which was built as a DSO you
# have to place corresponding 'LoadModule' lines at this location so the
# directives contained in it are actually available _before_ they are used.
# Statically compiled modules (those listed by 'httpd -l') do not need
# to be loaded here.
#
# Example:
# LoadModule foo_module modules/mod_foo.so
#
```

Εδώ βλέπουμε τον ορισμό path που θα έχει πρόσβαση ο browser – server και είναι έξω από το www. Π.Χ. Η phpMyadmin είναι στο φάκελο έξω από το www και στη url γράφουμε /home/mysql.

```
#
# If you include a trailing / on /webpath then the server will
# require it to be present in the URL.  You will also likely
# need to provide a <Directory> section to allow access to
# the filesystem path.
<Directory "${path}/home/images_easyphp">
    options Indexes Multiviews
    AllowOverride None
    Order allow,deny
    Allow from all
</Directory>

<Directory "${path}/phpmyadmin">
    options FollowSymLinks Indexes
    AllowOverride None
    Order deny,allow
    allow from 127.0.0.1
    deny from all
</Directory>

<Directory "${path}/home">
    options FollowSymLinks Indexes
    AllowOverride None
    Order deny,allow
    allow from 127.0.0.1
    deny from all
</Directory>

<Directory "${path}/modules">
    Options FollowSymLinks Indexes
    AllowOverride All
    order deny,allow
    allow from 127.0.0.1
    deny from all
```

Αντίστοιχα στο XAMPP ο φάκελος λέγεται htdocs και η προκαθορισμένη θύρα είναι η 80. Πάντα αν κάτι από αυτά δεν πάει καλά μπορούμε να ελέγξουμε τον φάκελο του apache όπως παραπάνω να δούμε πως είναι ρυθμισμένος.