

Ανάπτυξη ενός σχεδίου για την
αξιολόγηση τοπικών αναγκών
& πηγών
Εφαρμογή της εκτίμησης
αναγκών



SoRSoW
Igniting Insights, Empowering Change

Εργαστήριο
Εφαρμοσμένης
Κοινωνικής Έρευνας και
Κοινωνικής Εργασίας
Ελληνικό Μεσογειακό Πανεπιστήμιο



4^ο μάθημα

Κλειώ Κούτρα, Αναπληρώτρια Καθηγήτρια

Εργαστήριο Τοπικής Κοινωνικής Ανάπτυξης



Κοινωνικής Εργασίας

Εργαστήριο Τοπικής Κοινωνικής Ανάπτυξης

- Το Κέντρο Εκπαίδευσης Κοινωνικής Ανάπτυξης Τυλίσουμόλις συστάθηκε.
- Οι οργανώσεις στην κοινότητα Τυλίσου (το περιφερειακό ιατρείο, η κοινωνική υπηρεσία, οι σχολικές μονάδες, οι υπηρεσίες του δήμου, η ομάδα νέων, η τοπική αυτοδιοίκηση, οι ομάδες αυτοβοήθειας της κοινότητας) όλοι είναι έτοιμοι να αναλάβουν δράση, αλλά συνειδητοποιούν **ότι δεν ξέρουν από που να ξεκινήσουν και θα πρέπει να αποφασίσουν τι θα ωφελήσει την κοινότητα περισσότερο!!!**

Εργαστήριο Τοπικής Κοινωνικής Ανάπτυξης



Όλοι φαίνονταν να έχουν διαφορετικές ιδέες για το τι θα πρέπει να αντιμετωπίσουν..

Τμήμα Κοινωνικής Εργασίας

- Οι **υπηρεσίες υγείας** θεωρούν ότι πρέπει να είναι ένα πρόβλημα υγείας, αλλά δεν μπορούν να συμφωνήσουν σε ποιο.
- Οι **κοινωνικές υπηρεσίες** είχαν το ίδιο πρόβλημα.
- Οι **εκλεγμένοι** της κοινότητας ανησυχούν για το πώς οι ψηφοφόροι θα αντιδρούσαν με την όποια επιλογή.
- Μετά από συζητήσεις, αποφασίστηκε ότι η προφανής πορεία ήταν να προβούν σε μια αξιολόγηση σε επίπεδο κοινότητας ώστε να αποτυπωθούν οι πραγματικές **ανάγκες της κοινότητας**, ΑΛΛΑ και οι **διαθέσιμοι πόροι** για την κάλυψη αυτών των αναγκών.

Όταν θέλετε να αντιμετωπίσετε θέματα της κοινότητάς σας, θα πρέπει να έχετε λεπτομερείς πληροφορίες σχετικά με τις

ανάγκες των ατόμων και των οργανώσεων,

καθώς και για τους πόρους που η κοινότητα διαθέτει για να αντιμετωπίσει αυτές τις ανάγκες.



Ανάπτυξη ενός σχεδίου για τον εντοπισμό

των τοπικών αναγκών & πόρων



1. Τι εννοούμε ανάγκες & πηγές/πόρους?

ανάγκες κοινότητας

Οι ανάγκες είναι το χάσμα ανάμεσα στο ποια είναι η κατάσταση και ποια θα έπρεπε να είναι....

διαθέσιμοι πόροι

Οι πόροι μπορεί να είναι άτομα, οργανώσεις και ιδρύματα, κτίρια, εξοπλισμός – οτιδήποτε μπορεί να αξιοποιηθεί για τη βελτίωση της ποιότητας ζωής

ανάγκες
κοινότητας

Ιεράρχηση αναγκών κατά Μάσλοου



Ανώτερες ανάγκες

Βασικές

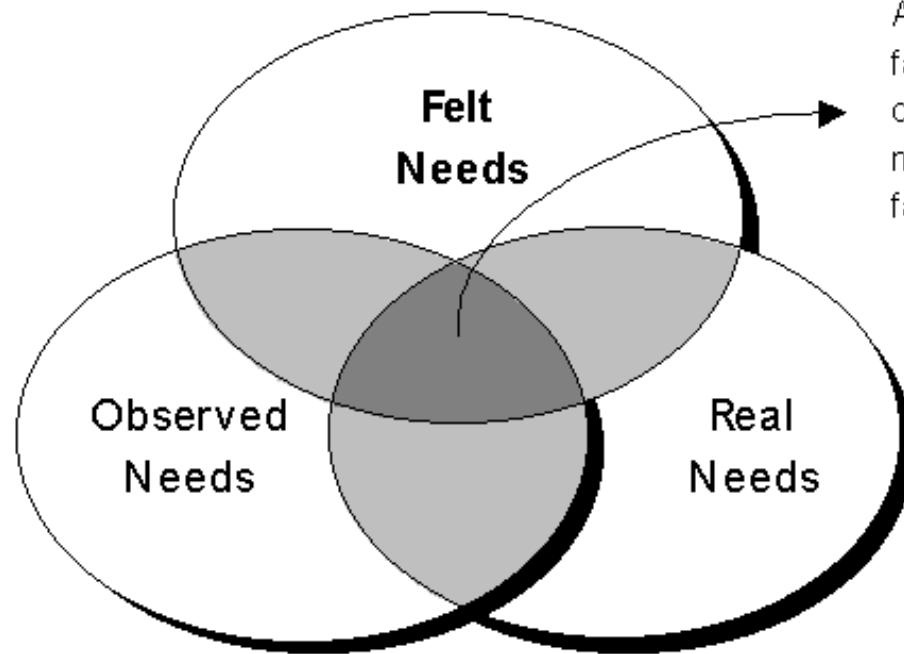
- Μια ανάγκη μπορεί να γίνει **αισθητή από ένα άτομο**, μια ομάδα ή **μια ολόκληρη κοινότητα**.
- Μπορεί να είναι **βασική**, όπως η ανάγκη για τροφή και νερό ή αφηρημένη όπως η βελτιωμένη συνεκτικότητα της κοινότητας.
- Ένα προφανές παράδειγμα θα ήταν η ανάγκη για δημόσια μέσα μεταφοράς σε μια κοινότητα όπου άτομα μεγαλύτερης ηλικίας δεν έχουν τα μέσα για να μετακινηθούν στην πόλη.
- Ωστόσο για αυτά τα ίδια άτομα, θα μπορούσε να ήταν μια άλλη ανάγκη σημαντική η οποία θα πρέπει να αξιολογηθεί από τους ίδιους.



ανάγκες κοινότητας

ανάγκες κοινότητας

- Εξετάζοντας συστηματικά τις καταστάσεις μας βοηθά να αποκαλύψουμε τι είναι πραγματικά αναγκαίο, και θα μας οδηγήσει σε πραγματικές βελτιώσεις.



Although it is desirable if the facilitator's observed needs coincide with the felt and real needs, it is dangerous for the facilitator to make this assumption.

διαθέσιμοι πόροι

- Μια μητέρα στην κοινότητα,
- Οι εθελοντές που οργανώνουν παιχνίδια και αθλήματα για τα παιδιά μιας γειτονιάς,
- Ο συνεταιρισμός που διεκδικεί καλύτερες τιμές πώλησης των προϊόντων στην αγορά,
- Η βιβλιοθήκη που παρέχει βιβλία,
- Η πρόσβαση στο Διαδίκτυο για όλους,
- Το ποδήλατο και το περπάτημα στο μονοπάτι, όπου οι κάτοικοι της πόλης μπορούν να ασκηθούν.

Όλα αντιπροσωπεύουν πόρους που βελτιώνουν τη ζωή της κοινότητας

διαθέσιμοι πόροι

Κάθε άτομο
είναι περιουσιακό στοιχείο
της κοινότητας
&
ο καθένας έχει περιουσιακά στοιχεία
που μπορούν να χρησιμοποιηθούν
για την ανάπτυξη της τοπικής κοινωνίας

Άσκηση για αστεράκι

Διαβάστε το σενάριο και απαντήστε:

- 1 Ποιες ανάγκες εντοπίζετε στην κοινότητα;
- 2 Ποιοι πόροι υπάρχουν ήδη που θα μπορούσαν να αξιοποιηθούν;

- Η κοινότητα Αγίου Δημητρίου είναι μια μικρή πόλη περίπου 5.000 κατοίκων. Τα τελευταία χρόνια η περιοχή έχει αλλάξει αρκετά. Πολλοί νέοι έχουν φύγει για εργασία σε μεγαλύτερες πόλεις, ενώ το ποσοστό των ηλικιωμένων έχει αυξηθεί.
- Στο δημοτικό σχολείο οι εκπαιδευτικοί αναφέρουν ότι αρκετά παιδιά περνούν πολλές ώρες μόνα τους στο σπίτι μετά το σχολείο, επειδή οι γονείς εργάζονται. Παράλληλα, μερικοί κάτοικοι εκφράζουν ανησυχία για περιστατικά κατανάλωσης αλκοόλ από εφήβους τα Σαββατοκύριακα.
- Στην κοινότητα λειτουργεί ένα μικρό κέντρο υγείας, μια βιβλιοθήκη και ένας πολιτιστικός σύλλογος που διοργανώνει εκδηλώσεις με συμμετοχή πολλών κατοίκων. Υπάρχει επίσης μια ομάδα νέων που οργανώνει περιστασιακά αθλητικές δραστηριότητες στο γήπεδο της περιοχής.
- Ο δήμος διαθέτει ένα παλιό δημοτικό κτίριο που δεν χρησιμοποιείται πλέον. Επιπλέον, αρκετοί κάτοικοι έχουν εκφράσει ενδιαφέρον να συμμετέχουν σε εθελοντικές δράσεις για τη βελτίωση της ζωής στην κοινότητα.
- Η δημοτική αρχή θέλει να σχεδιάσει μια κοινωνική παρέμβαση και ζητά από μια ομάδα κοινωνικών λειτουργών να εντοπίσει τι χρειάζεται η κοινότητα και τι δυνατότητες ήδη υπάρχουν.

3. Πώς θα μπορούσαν οι πόροι της κοινότητας να χρησιμοποιηθούν για να καλυφθούν οι ανάγκες που εντοπίστηκαν;

2. Γιατί να αναπτύξουμε ένα σχέδιο για για τον προσδιορισμό τοπικών αναγκών και δυνατοτήτων

2.1 Γιατί να εκτιμήσουμε τις ανάγκες & τους πόρους;

2.2 Γιατί να αναπτύξουμε ένα σχέδιο για την εκτίμηση αυτή;

2.1 Γιατί να αξιολογήσουμε ανάγκες & πόρους;

- Αποκτούμε μια βαθύτερη κατανόηση της κοινότητας.
- Κάθε κοινότητα έχει τις δικές της ανάγκες και περιουσιακά στοιχεία, καθώς και την δική της κουλτούρα και κοινωνική δομή - ένα μοναδικό δίκτυο σχέσεων, ιστορία, δυνάμεις και συγκρούσεις.
- Η εκτίμηση σε επίπεδο κοινότητας βοηθά να αποκαλύψουμε όχι μόνο τις ανάγκες και τους πόρους, αλλά τη κουλτούρα και την κοινωνική δομή που θα βοηθήσει να κατανοήσουμε πώς να αντιμετωπιστούν οι ανάγκες της κοινότητας και να αξιοποιηθούν οι πόροι της.
- Ενθαρρύνει τα μέλη της κοινότητας να εξετάσουν τα περιουσιακά στοιχεία της κοινότητας και την αξιοποίησή τους, καθώς και τις ανάγκες της κοινότητας και τον τρόπο αντιμετώπισής τους.

2.1 Γιατί να αξιολογήσουμε ανάγκες & πόρους;

- Για να **πάρουμε αποφάσεις** σχετικά με τις **προτεραιότητες**.
- Γιατί θα ήταν παράτολμο να αντιμετωπίσουμε τα ζητήματα της κοινότητας **χωρίς να κατανοήσουμε πλήρως ποια είναι και πως προέκυψαν**.
- Παραλείποντας την ωφέλεια από τους κοινοτικούς πόρους, δεν χρησιμοποιούμε όλα τα εργαλεία που έχουμε στη διάθεσή μας για την επίλυσή των προβλημάτων & **χάνουμε την ευκαιρία να υποστηρίξουμε την ικανότητα της κοινότητας στην επίλυση των προβλημάτων της**.

2.1 Γιατί να αξιολογήσουμε ανάγκες & πόρους

Η εκτίμηση κοινοτικών αναγκών μπορεί (και πρέπει)

να είναι το πρώτο βήμα

στην μάθηση του πώς οι κάτοικοι

να χρησιμοποιούν τους δικούς τους πόρους στην επίλυση προβλημάτων και

στη βελτίωση της κοινότητας τους.



2.2 Γιατί να αναπτύξουμε ένα σχέδιο για την εκτίμηση

Επιτρέπει την **συμμετοχή** στα μέλη της κοινότητας από την αρχή της διαδικασίας.

Ενθαρρύνει την **εμπιστοσύνη** στη διαδικασία και στην κοινότητα.

Η συμμετοχή της κοινότητας στο σχεδιασμό και στην εκτίμηση **προωθεί την ηγεσία** στην κοινότητα και δίνει **φωνή σε εκείνους** που μπορεί να αισθάνονται ότι δεν έχουν ρόλο.

Η εκτίμηση είναι μια ευκαιρία να χρησιμοποιήσουμε **συμμετοχική έρευνα για την αύξηση των δυνατοτήτων** της κοινότητας.

2.2 Γιατί να αναπτύξουμε ένα σχέδιο για την εκτίμηση

- Ένα καλό σχέδιο θα δώσει ένα **καλό χάρτη πλοήγησης**.
- Ο προγραμματισμός θα **εξοικονομήσει χρόνο & προσπάθεια**.
- Ο σχεδιασμός θα δώσει στα **μέλη της κοινότητας** την ευκαιρία να **εκφράσουν απόψεις, ελπίδες και φόβους**.

3. Ποιος πρέπει να συμμετάσχει στην ανάπτυξη ενός σχεδίου εκτίμησης;

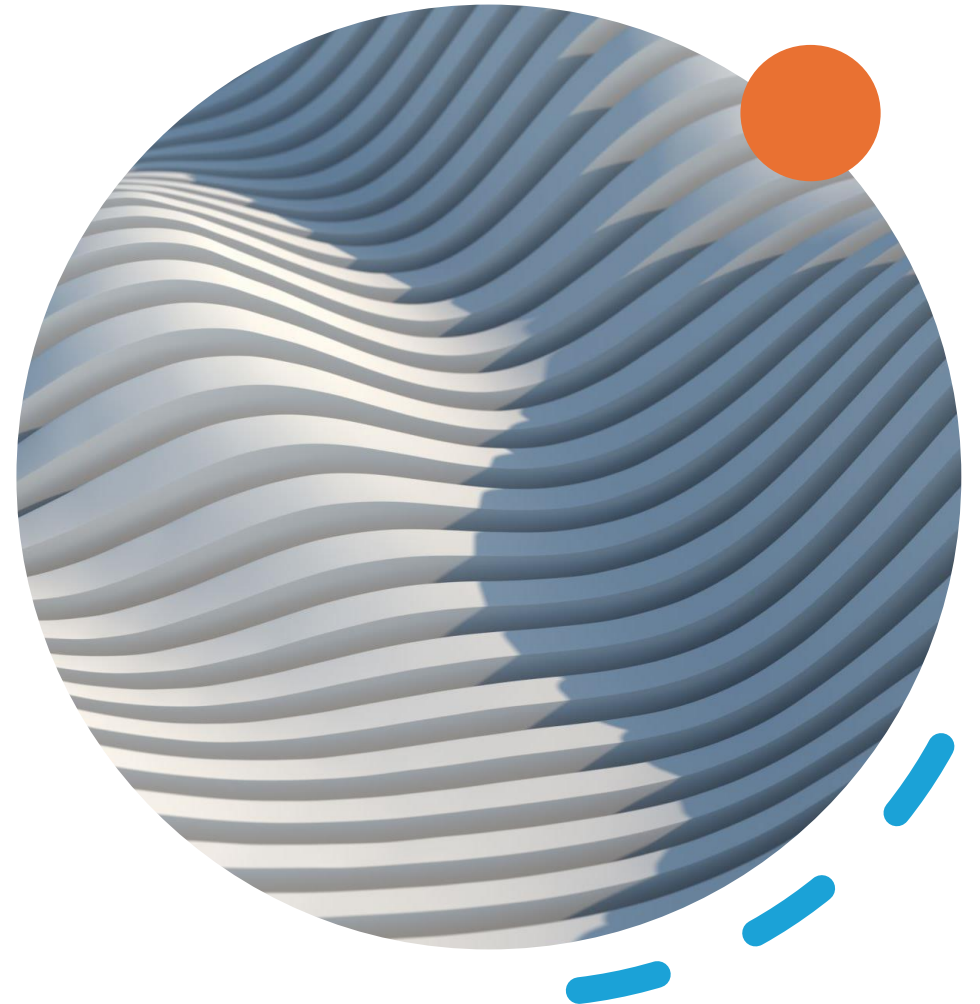
Είναι δίκαιο να **συμμετέχουν όσοι επηρεάζονται άμεσα.**

Εκείνοι που ξέρουν καλύτερα τις επιπτώσεις στη ζωή τους, και είναι πιο πιθανό να παράγουν ένα **σχέδιο που να αφορά πραγματικές ανάγκες.**

Υπηρεσίες υγείας και φροντίδας. Οι οργανώσεις έχουν συχνά μια βαθιά κατανόηση της κοινότητας και μια ισχυρή συναίσθηση των πληθυσμών που εξυπηρετούν.

Εκλεγμένοι και διορισμένοι υπάλληλοι είναι συχνά εκείνοι που μπορούν να **υποστηρίξουν ή να εμποδίσουν** την προσπάθεια αλλαγής.

Εκείνοι που η συμμετοχή τους στο σχεδιασμό και τη διεξαγωγή της εκτίμησης εξασφαλίζει ότι **θα πάρουν στα σοβαρά την προσπάθεια** και θα εργαστούν για να **καταστεί επιτυχής.**



3. Ποιος πρέπει να συμμετάσχει στην ανάπτυξη ενός σχεδίου εκτίμησης;

Άτομα επιρροής: ηγέτες λόγω της θέσης τους - λόγω του κύρους του επαγγέλματός τους – (γιατροί, καθηγητές, δικαστές, κληρικοί) - ή επειδή είναι γνωστό ότι είναι άνθρωποι με υψηλή ακεραιότητα και καλή θέληση που νοιάζονται για την κοινότητα.

Τα άτομα των οποίων οι θέσεις εργασίας ή ζωές θα μπορούσαν να **επηρεαστούν από μέτρα που λαμβάνονται ως αποτέλεσμα της εκτίμησης** (δάσκαλοι, αστυνομία, ιδιοκτήτες και άλλοι που μπορεί να αντιδράσουν σε νέες πολιτικές ή διαδικασίες της κοινότητας).

Επιχειρήσεις των οποίων η επιβίωση αυτών και των εργαζόμενων τους είναι απόλυτα συνδεδεμένα.



4. Πώς να αναπτύξουν ένα σχέδιο για τον προσδιορισμό τοπικές ανάγκες και δυνατότητες;

Οι ακόλουθες κατευθυντήριες γραμμές, βήμα-προς-βήμα, θα σας δώσουν μια εικόνα.

Στην πράξη μπορεί να γίνουν με διαφορετική σειρά.

Μπορείτε να μεταφέρετε δύο ή περισσότερα στάδια σε ένα ή να αντιστρέψετε την σειρά κάποιων βημάτων.

Κατευθυντήριες γραμμές για την εφαρμογή της Ε.Α.

Δημιουργήστε μια ομάδα σχεδιασμού που να εκπροσωπείται από όλους τους ενδιαφερόμενους φορείς και να αντανακλά στην ποικιλομορφία της κοινότητας,

Σχεδιάστε την διαδικασία αξιολόγησης και της ανάπτυξης του σχεδίου,

Αποφασίστε γιατί θέλετε να διενεργήσετε την αξιολόγηση,

Προσδιορίστε ποια δεδομένα είναι ήδη διαθέσιμα,

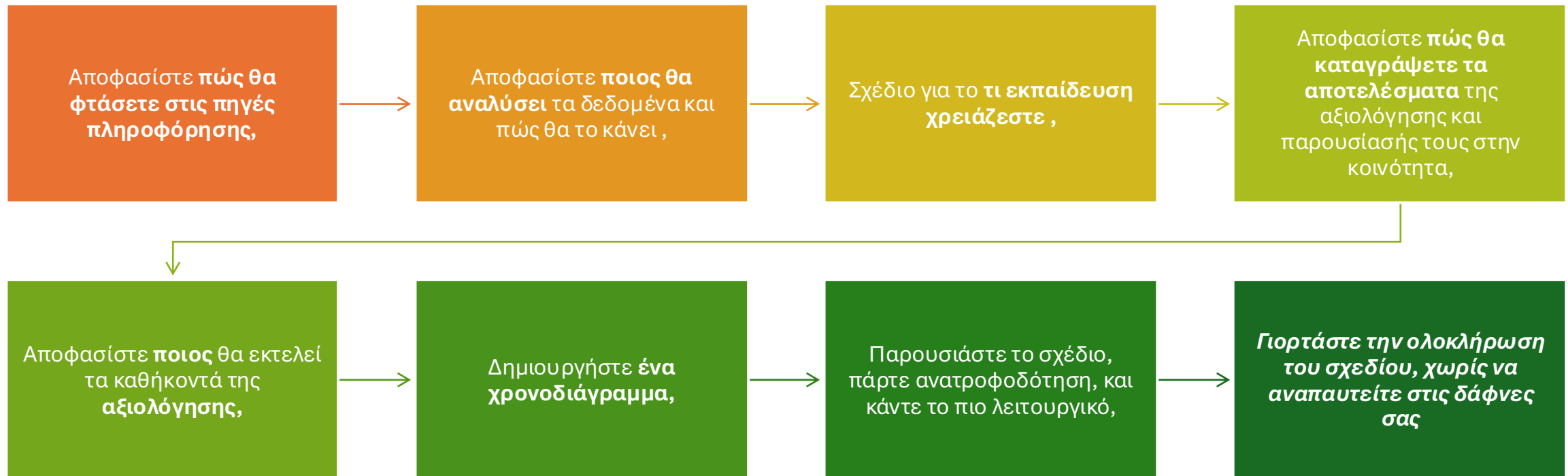
Υπολογίστε ποιες άλλες πληροφορίες χρειάζεστε,

Αποφασίστε ποιες μεθόδους θα χρησιμοποιήσετε στη συλλογή πληροφοριών,

Αποφασίστε από ποιους θα συλλέξετε πληροφορίες,

Αποφασίστε ποιος θα συλλέξει και τι πληροφορίες

Κατευθυντήριες γραμμές για την εφαρμογή της Ε.Α.





**ΟΛΕΣ ΟΙ ΚΑΤΕΥΘΥΝΤΗΡΙΕΣ ΓΡΑΜΜΕΣ ΓΙΑ ΤΗΝ ΕΦΑΡΜΟΓΗ ΤΗΣ Ε.Α.
ΑΝΑΛΥΤΙΚΑ**

1. Δημιουργήστε μια ομάδα σχεδιασμού που να εκπροσωπείται από όλους τους ενδιαφερόμενους φορείς και να αντανακλά στην ποικιλομορφία της κοινότητας

Προσπαθήστε να είστε **όσο γίνετε πιο ενταξιακός**, έτσι ώστε η ομάδα να είναι διαφορετική και πραγματικά αντιπροσωπευτική της κοινότητας.

Μπορεί να χρειαστεί να **εργαστείτε σκληρά για να πείσετε ανθρώπους από ομάδες που κατά κανόνα δεν έχουν θέσεις στο τραπέζι** - άτομα με χαμηλό εισόδημα, οι μετανάστες, κ.λπ. - ότι θέλετε πραγματικά τη συμμετοχή τους. Αξίζει τον κόπο να αφιερώσετε χρόνο και προσπάθεια για να πάρετε μια πραγματική εικόνα όλων των πτυχών της κοινότητας.

Μια **πραγματικά αντιπροσωπευτική ομάδα σχεδιασμού** είναι πιθανό να καταλήξει σε ένα σχέδιο που παράγει μια ακριβή εκτίμηση.

Ίσως η ομάδα προγραμματισμού - **χρειαστεί κατάρτιση**.

Πολλοί άνθρωποι με χαμηλό επίπεδο εκπαίδευσης συχνά στερούνται φωνής στα δρώμενα των κοινοτήτων και **μπορεί να χρειάζονται εκπαίδευση** ή / και καθοδήγηση για να μάθουν πώς να συμβάλουν αποτελεσματικά.

2. Σχεδιάστε την διαδικασία αξιολόγησης συμπεριλαμβανομένου και της ανάπτυξης του σχεδίου

- *Γιατί είναι αυτό το βήμα εδώ, στην αρχή της διαδικασίας σχεδιασμού, και όχι στο τέλος;*
- Η απάντηση είναι ότι **η αξιολόγηση θα πρέπει να ξεκινήσει από την αρχή της προσπάθειας**, έτσι ώστε να μπορείτε να παρακολουθείτε ό,τι κάνετε και να είστε σε θέση να μάθετε και να προσαρμόσετε σε οποιοδήποτε μέρος της διαδικασίας.
- Αυτός είναι ο σκοπός της αξιολόγησης: να κάνει τη δουλειά σας όσο το δυνατόν πιο αποτελεσματική.



3. Αποφασίστε γιατί θέλετε να κάνετε εκτίμηση...

- Καθορισμός του τρόπου αντιμετώπισης των αναγκών ευάλωτων πληθυσμών.
- Εκτίμηση αναγκών υγείας της κοινότητας προκειμένου να ξεκινήσει μια εκστρατεία π.χ. καταπολέμηση συγκεκριμένης ασθένειας.
- Κατανόηση των αναγκών και πόρων κοινότητας ως οδηγό για τις προσπάθειες συνηγορίας ή αλλαγής πολιτικής.
- ΓΙΑΤΙ?????? Είναι ο σκοπός

4. Προσδιορίστε ποια δεδομένα είναι ήδη διαθέσιμα

Είναι σημαντικό να αναζητήσετε επίκαιρα δεδομένα.

Στοιχεία από την απογραφή....
ΕΛΣΤΑΤ

Εκτιμήσεις και μελέτες που διεξάγονται από τις τοπικές υπηρεσίες.

Εκτιμήσεις και μελέτες που διεξάγονται από άλλους οργανισμούς (νοσοκομεία, εμπορικά επιμελητήρια, φιλανθρωπικές οργανώσεις)- μπορεί να είναι πρόθυμοι να μοιραστούν τα αποτελέσματά τους.

Μελέτες από ερευνητές πανεπιστημίων.

Υπάρχουσα γνώση για τις ανάγκες και τα περιουσιακά στοιχεία της κοινότητας.

5. Υπολογίστε ποιες άλλες πληροφορίες χρειάζεστε

- Τα ερωτήματα θα εξαρτηθούν από τους σκοπούς σας.
- Στις περισσότερες περιπτώσεις θέλετε να **μάθετε τι είναι σημαντικό** για τους πληθυσμούς σας.
- Πιθανά θα θέλατε να ακούσετε **τις απόψεις των ανθρώπων που εργάζονται με αυτούς τους ανθρώπους** - τους γιατρούς, διοικητικό προσωπικό των υπηρεσιών, εκπαιδευτικούς, Κ.Λ., δικηγόρους , κ.λπ.
- Πριν ξεκινήσετε, **εκτιμήστε τους πόρους σας** - οι άνθρωποι, τα χρήματα, οι δεξιότητες, ο χρόνος - για να βεβαιωθείτε ότι μπορείτε να κάνετε ό, τι σκοπεύετε.
- Η εκτίμηση μπορεί να διεξαχθεί με εθελοντές ή μπορεί να απαιτήσει τεχνογνωσία.
- Μην προγραμματίσετε μια εκτίμηση χωρίς πόρους.

6. Αποφασίστε ποιες μεθόδους θα χρησιμοποιήσετε στη συλλογή πληροφοριών

- Κάθε κοινότητα είναι διαφορετική, και έτσι μπορείτε να χρησιμοποιήσετε ένα ή συνδυασμό μεθόδων.
- Χρησιμοποιώντας τα υπάρχοντα δεδομένα (απογραφή, δημόσια αρχεία, ή πληροφορίες που έχουν συγκεντρωθεί από άλλους).
- Συνεδρίες, ακρόαση και δημόσια φόρουμ.
- Συνεντεύξεις και ομάδες εστίασης.



6. Αποφασίστε ποιες
μεθόδους θα
χρησιμοποιήσετε στη
συλλογή πληροφοριών

- Άμεση παρατήρηση.
- Έρευνες.
- Asset Mapping. Χαρτογράφηση των περιουσιακών στοιχείων επικεντρώνεται στις δυνάμεις της κοινότητας και όχι τους τομείς που χρειάζονται βελτίωση



7. Αποφασίστε από ποιους θα συλλέξετε πληροφορίες

- Θα πρέπει να προσπαθήσετε να πάρετε **πληροφορίες** από όσο το δυνατόν **διαφορετικό φάσμα ατόμων και ομάδων**.
- Όσο μεγαλύτερη είναι η **ποικιλία των ανθρώπων** που συλλέγεται τα δεδομένα σας, τόσο πιο **πραγματικές** θα είναι αυτές οι ανάγκες.
- Ποιοι είναι οι **ενδιαφερόμενοι εξαρτάται από τους σκοπούς σας**.
- Το σχέδιό σας θα πρέπει να βεβαιωθείτε ότι δίνει την **ευκαιρία σε όλες τις απόψεις να εκφραστούν**.

8. Αποφασίστε ποιος θα συλλέξει τι πληροφορίες

- Θα χρησιμοποιήσετε μια συμμετοχική διαδικασία έρευνας;
- Θα προσλάβετε ένα άτομο ή μια ομάδα για να συγκεντρώσει τις πληροφορίες;
- **Ποιος θα κάνει τη δουλειά** του/της συνεντευκτή/κτρια;
- Αυτά είναι σημαντικά ερωτήματα και οι απαντήσεις τους μπορεί να επηρεάσει την ποιότητα και την ποσότητα των πληροφοριών που μπορείτε να πάρετε.
- Ένας συνδυασμός από διάφορες μεθόδους συλλογής δεδομένων μπορεί να λειτουργήσει καλύτερα. Αξίζει να αφιερώσετε χρόνο ώστε να συγκεντρώσετε την σωστή ομάδα για την κοινότητά σας και το σχέδιό σας



9. Αποφασίστε πώς θα φτάσετε στις πηγές πληροφόρησης

Για να πάρετε πληροφορίες από τους ανθρώπους θα πρέπει να επικοινωνήσετε μαζί τους & υπάρχουν πολλοί τρόποι

- Σε γενικές γραμμές, η **προσωπική προσέγγιση είναι η πιο αποτελεσματική**. Μερικά από τα πιο συνηθισμένα :
- Τοπικές ιστοσελίδες ή σε ιστοσελίδες **κοινωνικής δικτύωσης** (Facebook , Twitter , κ.λπ.)
- Επιλέγοντας ανθρώπους τυχαία (π.χ. από τον **τηλεφωνικό κατάλογο**).
- Πληροφορίες για τις ταχυδρομικές ή ηλεκτρονικού ταχυδρομείου έρευνες σε μία ή περισσότερες λίστες .
- Τοποθέτηση **αφισών και διανομή φυλλαδίων** σε δημόσιους χώρους.
- Χρήση των **μέσων μαζικής ενημέρωσης** .
- **Άμεση επαφή** με τις υπάρχουσες ομάδες της κοινότητας .
- **Προσωπική προσέγγιση**.



10. Αποφασίστε ποιος & πως θα αναλύσει τα δεδομένα

- Αφού έχετε συλλέξει τις πληροφορίες, θα πρέπει να τα αναλύσετε για να δείτε τι σημαίνουν.
- Να προσδιορίσετε τα **κύρια θέματα** από τις συνεντεύξεις και τα φόρουμ, να **κατανοήσετε τους δείκτες** σας, να **συγκρίνετε** τις ανησυχίες των μελών της κοινότητας με τα στατιστικά στοιχεία και ίσως μια σειρά άλλων αναλυτικών εργασιών.
- Αν έχει εμπλακεί σε μια συμμετοχική διαδικασία έρευνας, η κοινότητα θα πρέπει επίσης να συμμετέχει στην ανάλυση του υλικού.
- Σε κάθε περίπτωση, οι μέθοδοι που χρησιμοποιούνται θα εξαρτηθεί από παράγοντες όπως το πόσο "σκληρά" δεδομένα θέλετε- αν θέλετε να μάθετε την στατιστική σημαντικότητα των ευρημάτων, για παράδειγμα, ή αν θα χρησιμοποιήσετε **τις ιστορίες των ανθρώπων** - πόσα νομίζετε ότι χρειάζεται να ξέρετε για να δημιουργήσετε ένα σχέδιο δράσης, και τι είδος δεδομένων θα συλλέξετε.





11. Σχέδιο για το τι εκπαίδευση απαιτείται

- Για να έχουν τα μέλη της ομάδας σχεδιασμού ίσους όρους, θα έχει **νόημα να εκπαιδευτούν όλοι**.
- Η εκπαίδευση θα πρέπει να διεξάγεται από ανθρώπους που δεν είναι μέλη της ομάδας σχεδιασμού, ακόμη και αν ορισμένοι από αυτούς έχουν τις ικανότητες να το πράξουν.
- Η ομάδα θα λειτουργήσει καλύτερα αν ο καθένας πιστεύει ότι όλοι οι άλλοι έχουν διαφορετικό υπόβαθρο και διαφορετικές δεξιότητες και γνώσεις.



12. Αποφασίστε πώς θα καταγράψετε τα αποτελέσματα της αξιολόγησης και παρουσιάσής τους στην κοινότητα

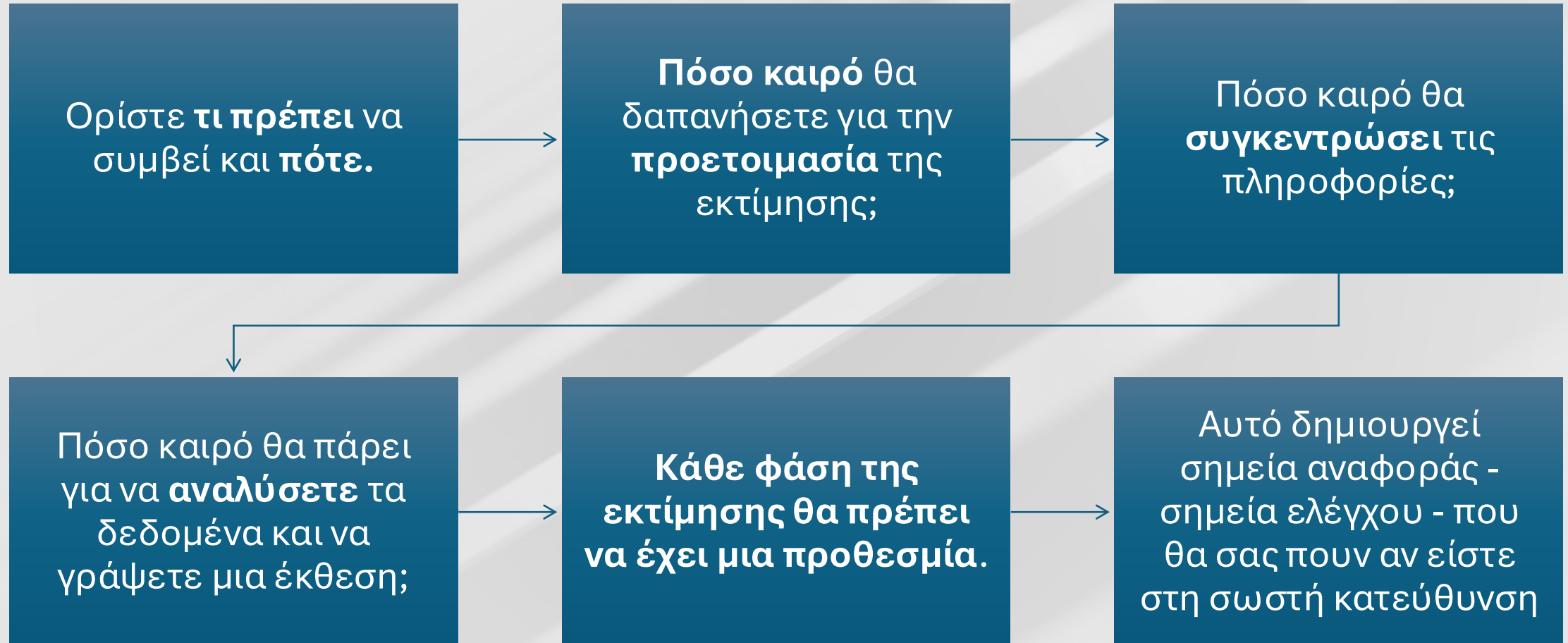
- Εξηγήσετε με **σαφήνεια ποια είναι τα αποτελέσματα**, σε απλή γλώσσα, και με εύκολα στην κατανόηση διαγράμματα, εικόνες ή / και γραφικές παραστάσεις.
- Με το Power Point και παρόμοια προγράμματα, έχετε τη δυνατότητα να δημιουργήσετε μια επαγγελματική παρουσίαση.



13. Αποφασίστε ποιος θα εκτελεί τα καθήκοντά της αξιολόγησης

- Η ομάδα θα πρέπει να βεβαιωθεί ότι **ο καθένας έχει ένα ρόλο που ταιριάζει δεξιότητες, τα ταλέντα, τις προτιμήσεις του.**
- Θα πρέπει επίσης να βεβαιωθεί ότι **όλες οι απαραίτητες εργασίες** καλύπτονται.
- Το σημείο της ύπαρξης ενός σχεδίου είναι να προσπαθήσει να **προβλέψει** τα πάντα καθώς και τι μπορεί να πάει στραβά.
- Η **ανάθεση των κατάλληλων καθηκόντων** είναι ίσως το πιο σημαντικό μέρος της εν λόγω πρόβλεψης.

14. Δημιουργήστε ένα χρονοδιάγραμμα



15. Παρουσιάστε το σχέδιο, πάρτε ανατροφοδότηση, και κάντε το πιο λειτουργικό

- Μόλις ολοκληρωθεί το σχέδιο, θα πρέπει να παρουσιασθεί σε **αυτούς που θα κληθούν για πληροφορίες** και εκείνους που θα έχουν την **ευθύνη της αξιολόγησης**.
- Αυτό θα τους επιτρέψει να εξετάσουν αν το σχέδιο είναι στην κουλτούρα της κοινότητας.
- Με τα σχόλια, μπορείτε να **προσαρμόσετε μέρη του σχεδίου** ώστε να είναι πιο αποδεκτά από την κοινωνία.



16. Γιορτάστε την ολοκλήρωση του σχεδίου, χωρίς να αναπαυτείτε στις δάφνες σας

- Υπάρχει πολλή δουλειά μπροστά.
- Είναι σημαντικό να έχουμε σημεία αναφοράς στο σχέδιο εκτίμησης και στα σχέδια δράσης που ακολουθούν, έτσι ώστε να μπορούμε να παρακολουθούμε την πρόοδο.
- Επίσης σημαντικό είναι να κρατήσουμε το μακροπρόθεσμο όραμά μας, και να συνεχίσουμε προς την κατεύθυνση αυτή έως ότου η κοινότητα γίνει ό, τι όλα τα μέλη της θέλουν να είναι.

Περίληψη

- Οι **ανάγκες και οι πόροι** είναι στην πραγματικότητα είναι οι **δύο όψεις του ίδιου νομίσματος**.
- Για να έχετε μια συνολική εικόνα της κοινότητάς σας, είναι σημαντικό να δείτε **τι έχετε και τι χρειάζεστε**.
- Η κατανόηση των αναγκών και των περιουσιακών στοιχείων της κοινότητας θα βοηθήσει επίσης τον οργανισμό σας να διευκρινίσει πού και πώς θέλετε να πάτε.



Βιβλιογραφία

Fawcett, S.B., et al. (1980). Concerns report handbook: Planning for community health. Lawrence, KS: Work Group on Health Promotion and Community Development, University of Kansas.

Fawcett, S.B., et al. (1992). Preventing adolescent pregnancy: An action planning guide for community-based initiatives. Lawrence, KS: Work Group for Health Promotion and Community Development, University of Kansas.

Michigan Community Health Assessment. (1994). Forum I handbook: Defining and organizing the community. Lansing, MI: Author.

Foster, D. (1994). Community assessment. Amherst, MA: AHEC/Community Partners.

Healthcare Forum Leadership Center, National Civic League (1994). Healthier communities action kit. San Francisco, CA: Healthcare Forum.

Minkler, M. (1997). Community organizing and community building for health. New Brunswick, NJ: Rutgers.

Moore, M. (1994). Community capacity assessment. Albuquerque, N. M.: Children, Youth and Families Department.

Wikin, B.R., Altschuld, J.W. (1995). Planning and conducting needs assessments: A practical guide. Thousands Oaks, CA: Sage Publications.

Βιβλιογραφία

- A community assessment toolkit from Aging Texas Well, a project of the Texas Department of Aging and Disability Services. A community assessment process geared toward creating “aging-friendly” communities.
- Preparing for a Collaborative Community Assessment. From the Iowa State University Extension.
- Community Assessment Tool Kit: Nutrition and Physical Activity. A Tool kit to help with community assessment on a specific topic from the Vermont Dept. of Health Fit & Healthy Vermonters program.
- Putting the Pieces Together: Comprehensive School-Linked Strategies for Children and Families. Ch. 2, Conducting a Community Assessment. North Central Regional Education Center.
- Community Assessment Tools. A companion piece to Communities in Action: A Guide to Effective Service Projects. Publication by Rotary International.
- The Community Assessment Project of Santa Cruz County. An ongoing project providing a community assessment each year since 1994. Goals are chosen every five years by the community and the assessment is used to determine whether the community is on track to meeting them. Assessment reports are available from the website of Applied Survey Research, the non-profit research firm that facilitates the project with the community.
- A comprehensive community assessment commissioned by the United Way of Central Indiana, focusing on Indianapolis and surrounding counties.